

Муниципальное бюджетное дошкольное образовательное учреждение
– Центр развития ребенка – детский сад № 2 станицы Калининской

«БУДЬ ЗДОРОВ!»

«Деятельность дошкольников муниципального бюджетного
дошкольного образовательного учреждения –
Центр развития ребенка – детский сад № 2 станицы Калининской
по развитию у детей дошкольного возраста
культуры здорового образа жизни и интереса к спортивным играм
и спорту и оформление РППС»



2023г

**Мониторинг
состояния здоровья детей и
физкультурно–
оздоровительной работы в МБДОУ–
д/с №2
ст. Калининской
за 2021-2023 учебный год**



В дошкольном учреждении физическое воспитание детей направлено на улучшение здоровья и физического развития, расширение функциональных возможностей детского организма, формирование двигательных навыков и двигательных качеств, с целью повышения индекса здоровья в МБДОУ – д/с № 2

ст. Калининской. Основные направления работы дошкольного учреждения по организации физкультурно - оздоровительного воспитания:

-  создание материальной базы;
-  реализация образовательной программы дошкольного образования МБДОУ

физическому воспитанию;

- + разработка и реализация системы закаливающих мероприятий;
- + оптимизация двигательного режима;
- + формирование основ здорового образа жизни у дошкольников;
- + повышение профессионального уровня педагогов по вопросам здоровьесбережения: технологии сохранения и стимулирования здоровья, технологии обучения ЗОЖ, коррекционные технологии; взаимодействие с семьями воспитанников, направленное на пропаганду;
- + занятий физкультурой и спортом, укрепление здоровья.

В своей работе мы используем:

- корригирующую гимнастику для профилактики нарушений осанки;
- упражнения для формирования и укрепления свода стопы;
- ритмическую гимнастику;
- прогулки (ежедневно);
- спортивные досуги;
- организацию совместной и самостоятельной двигательной деятельности детей (динамические паузы в процессе образовательной деятельности, подвижные игры, индивидуальная работа по развитию движений, игровые упражнения, пальчиковая, суставная, дыхательная гимнастика, релаксационные упражнения, гимнастика для глаз, суджок терапия);
- мероприятия по профилактике ОРВИ;
- Спортивномузыкальные развлечения.

Для повышения эффективности занятий физической культурой, учреждение реализует проектную деятельность, проводятся занятия-тренировки, тематические и сюжетно-игровые занятия.

Для полноценного физического развития детей и удовлетворения их потребностей в движении в ДОО созданы следующие условия:

+ В каждой группе имеется спортивный уголок со спортивным инвентарем, оборудованный пособиями для метания, прыжков, бега, атрибутами к подвижным играм в соответствии с возрастом детей.

+ Картотека игр, речевое, физкультминутки, методические рекомендации.

+ Спортивная площадка для подвижных и спортивных игр

+ Имеется музыкальный зал, совмещенный со спортивным залом с оборудованием и спортивным инвентарем

+ В группах имеются уголки уединения для детей с чувствительной психикой

+ Функционирует медицинский кабинет.

Анализ мониторинга физического развития за 2021 года.

На основании диагностики развития дошкольников, в результате чего были получены следующие данные: общее количество детей – 119.

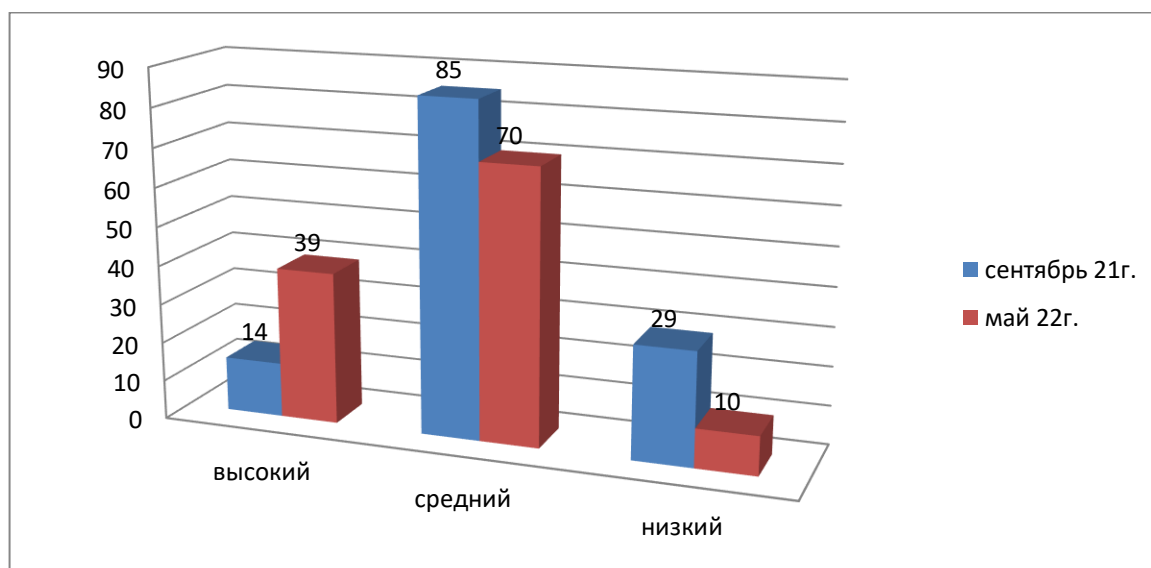
- с высоким уровнем – 39 детей;
- со средним уровнем - 70детей;
- с низким уровнем - 10 детей;
- выбыли или отсутствовали по заявлению в течение года - 9детей.

Следует отметить большой интерес у дошкольников к выполнению тестовых испытаний, к серьезному отношению и помощи со стороны воспитателей.

Мониторинг уровня физического развития детей дошкольного возраста за 2021г



Сравнительная диаграмма уровня физического развития детей дошкольного возраста начало и конец 2021-2022 учебного года



Рекомендации:

- продолжать работу по использованию нетрадиционных здоровьесберегающих технологий с учетом возрастных особенностей и физической подготовленности детей дошкольного возраста;
- активизировать работу с родителями, воспитателями и мед. сестрой;
- совершенствовать систему мероприятий, направленных на сохранение и укрепление здоровья, а также развитие физических качеств детей;
- приобщать детей к здоровому образу жизни, прививать любовь к физической культуре и спорту.

Анализ мониторинга физического развития за 2022 года.

На основании диагностики развития дошкольников, в результате чего были получены следующие данные: общее количество детей – 120,

- *выбыли или по заявлению в течение года - 23 ребенка.*

- *в течение года прибыли – 2 ребенка.*

и них диагностирующих – 97 детей.

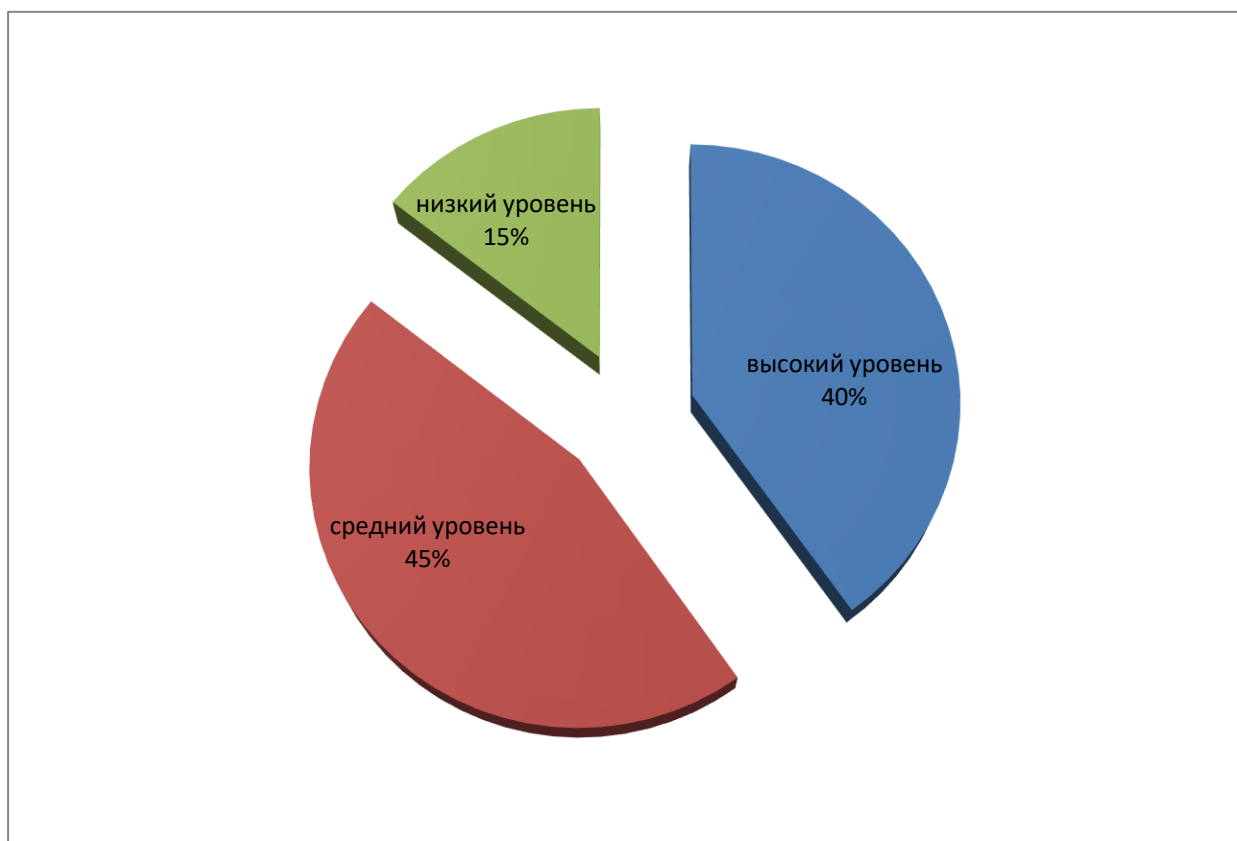
- с высоким уровнем – 39 детей;

- со средним уровнем - 44 ребенка;

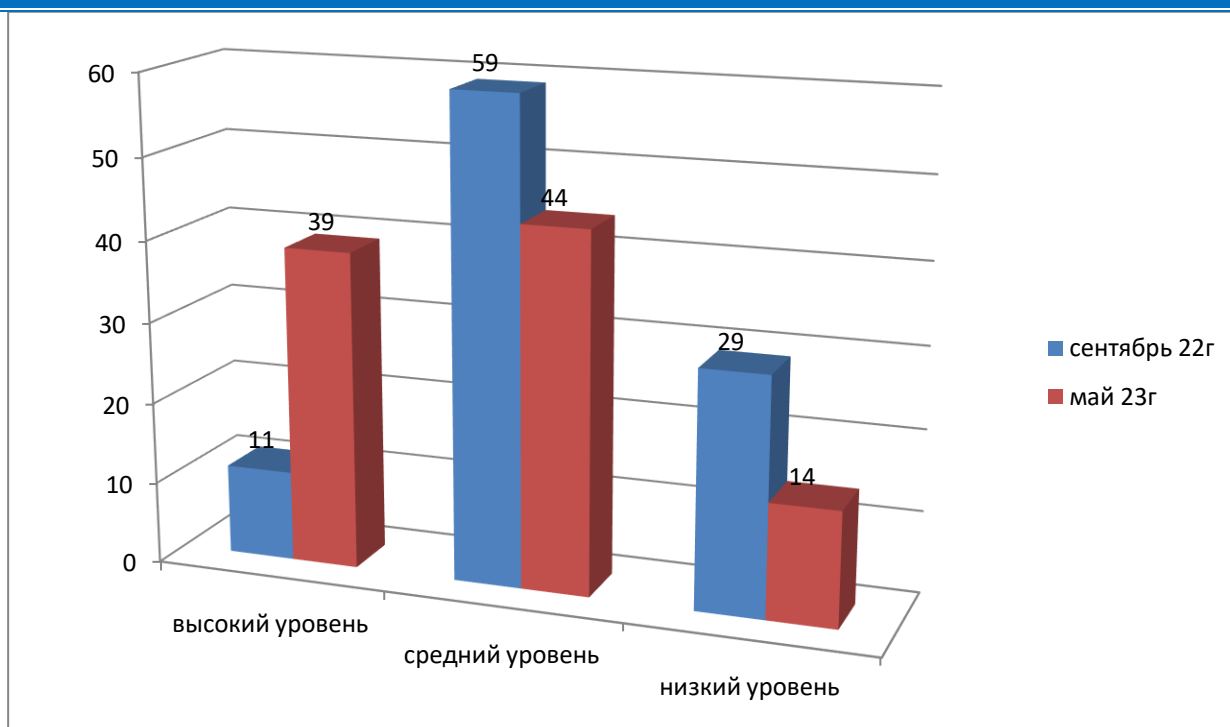
- с низким уровнем - 14 детей.

По данным мониторинга составила диаграммы.

Диагностика уровня физического развития детей дошкольного возраста за 2022 год.



**Сравнительная диаграмма уровня физического развития детей дошкольного
возраста начало и конец 2022-2023 учебного года**



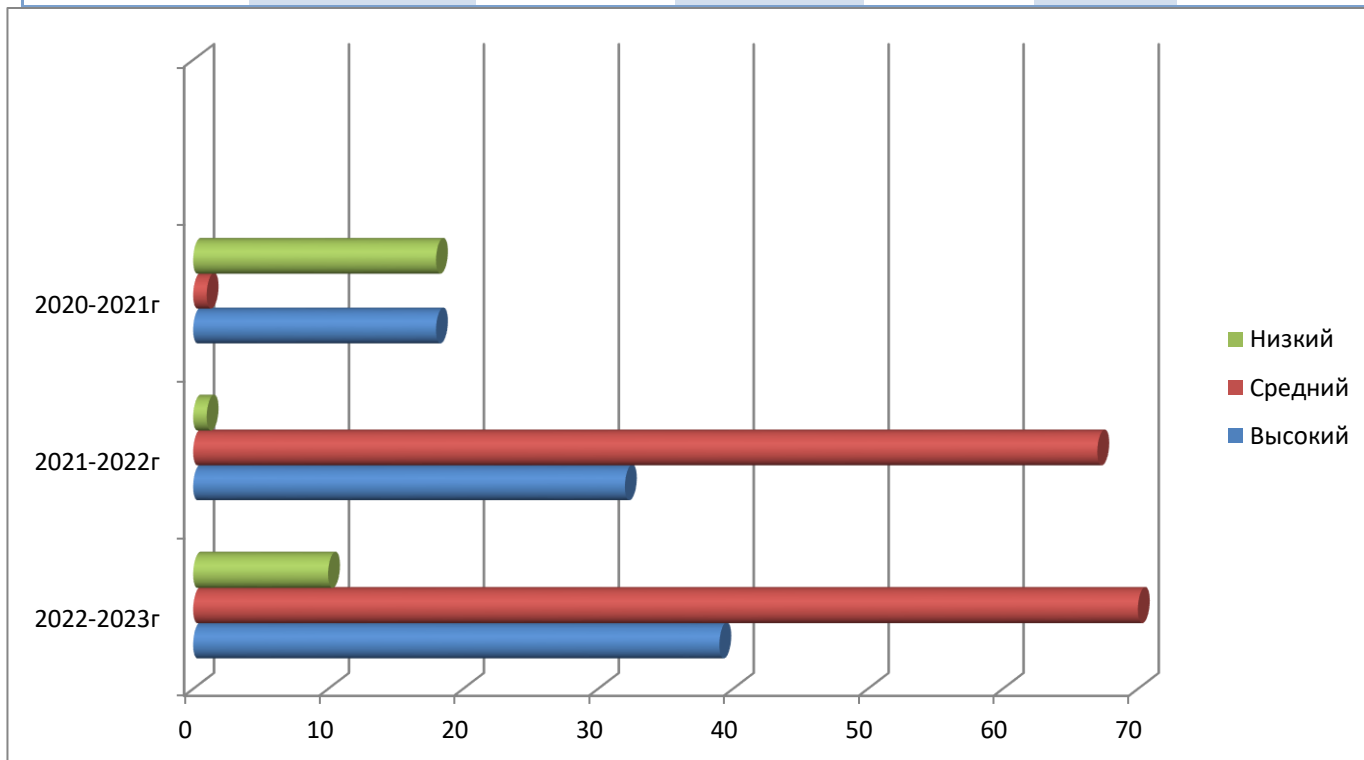
Планируемая работа по совершенствованию образовательной работы с детьми на следующий учебный год:

- ✓ Продолжать работу, направленную на улучшение посещаемости детей (укрепление здоровья детей, закаливающие мероприятия и т.д.).
- ✓ Создание консультативной базы для родителей.
- ✓ Подборка и создание картотеки информационно - коммуникативных технологий для педагогов.
- ✓ Продолжать работу по использованию нетрадиционных здоровьесберегающих технологий с учетом возрастных особенностей и физической подготовленности детей дошкольного возраста.
- ✓ Продолжать работу по самообразованию.

**Сравнительный анализ физического развития детей
за три года в %**

2020-2021		2021-2022		2022-2023	
Начало года	Конец года	Начало года	Конец года	Начало года	Конец года

Высокий	14	32	11	39	29	39
Средний	85	67	60	70	40	44
Низкий	29	1	29	10	7	14



ВЫВОД: Диагностика физического развития и физической подготовленности дошкольников, разработки показателей эффективности физкультурно-оздоровительной деятельности показали возрастание низкого уровня 14% физического развития дошкольников в связи с длительным отсутствием дошкольников в учреждении.

Рекомендации: для успешного овладения всеми основными движениями в соответствии с возрастными особенностями группы, необходимо систематическая работа по физкультурно-оздоровительной работы дошкольников, особенно длительно отсутствующих, увеличить индивидуальную работу.

В детском саду оздоровительными мероприятиями отводится одно из главных мест:

- Воспитание разумного отношения к здоровью, правильный режим дня
- Рациональное сбалансированное питание
- Оптимальная двигательная активность
- Физическая культура
- Смена видов деятельности пассивных и активных
- Физкультминутки
- Здоровье сберегающие технологии и общеоздоровительные мероприятия.

По формированию детей потребности в здоровом образе жизни проходит чер

езнание:

- ЗначенияЗОЖ
- Осознание особенности функционирования организма, правилаохраныоргановчувств
- Уменияобслуживатьсебя,анализироватьсвоипоступкиипоступкидругихдетей
- Взаимодействиесокружающей средой,понимать,прикакихусловияхсредаобитаниябезопасна дляжизни
- Усвоениеипонятие,какиепривычки ипочемупредставляютвреддляздоровья.Как правильновести себявовобществе

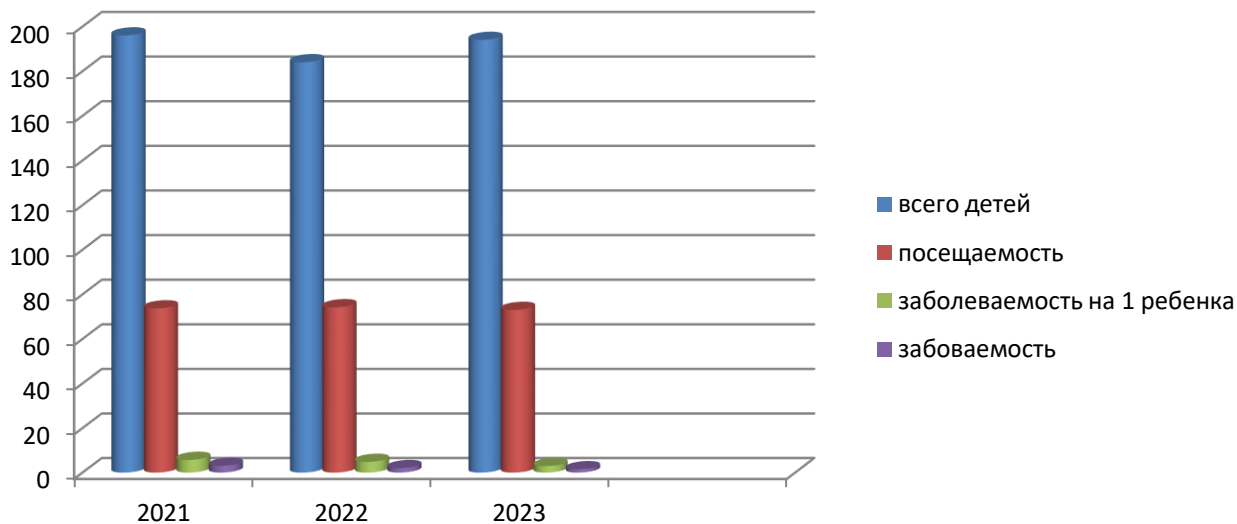
Привлечение родителей к здоровому образу жизни проходит через совместные спортивные праздники, олимпиады, турниры. Родители личным примером показывают детям правильное отношение к здоровью организма.

Работа по оздоровительному направлению дала положительные результаты.

Анализ посещаемости и заболеваемости за три года

Год	Всего детей	Посещаемость %	Заболеваемость в днях на одного ребёнка	Заболеваемость %
2020	196	73,7	5,7	3
2021	184	74,2	4,8	2
2022 (на 31 октября)	194	73	2,92	1,5

Диаграмма посещаемости и заболеваемости за три года



Рекомендации:

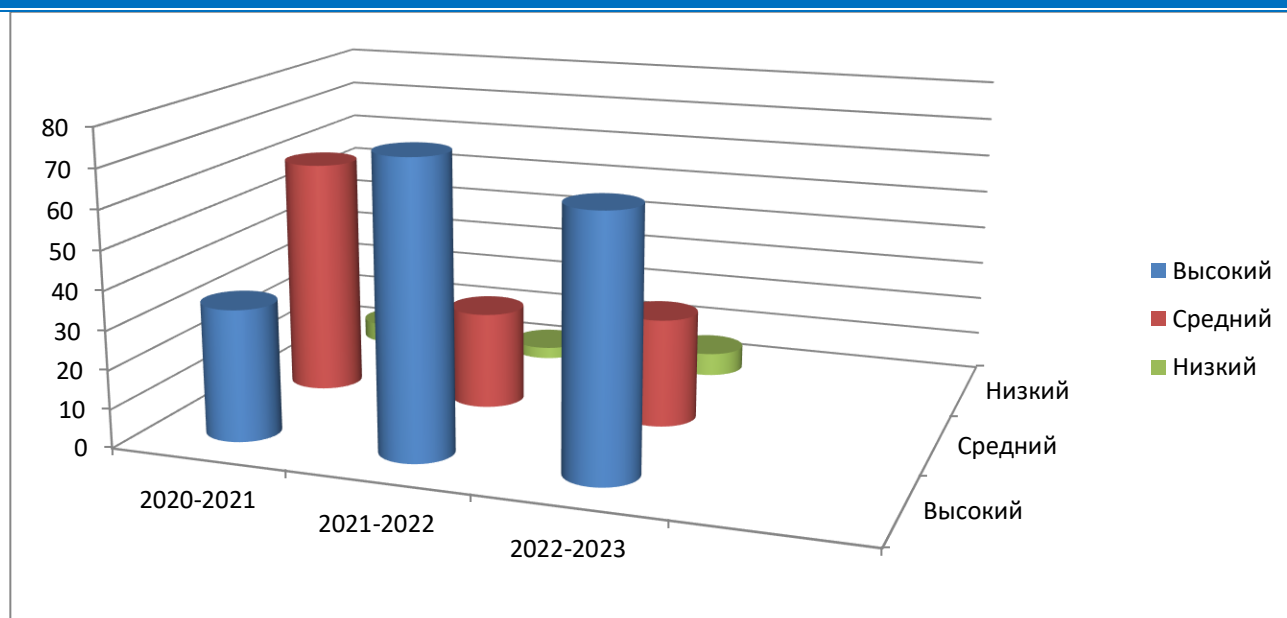
- ✚ Продолжить работу по снижению уровня заболеваемости воспитанников и увеличению посещаемости ДОУ детьми.

Физическое здоровье неразрывно связано с психическим здоровьем, эмоциональным благополучием. Поэтому в адаптационный период детей к условиям детского сада создаются условия для легкой и средней степени адаптации. В этом помогает анкетирование родителей об интересах и привычках малыша в домашних условиях. В группе звучит спокойная музыка из детского репертуара, создан уголок «домашних вещей» и по интересам детей.

Сгладить адаптационный период у детей нам помогают пальчиковая, дыхательная гимнастика, игры, направленные на эмоциональное взаимодействие ребенка со взрослым, игры с песком.

Адаптация детей к ДОУ за три года

Учебный год	Адаптация детей к дошкольному учреждению		
	Высокий	Средний	Низкий
2020-2021	75%	25%	3%
2021-2022	65%	28%	3%
2022-2023	66%	28%	6%



Рекомендации:

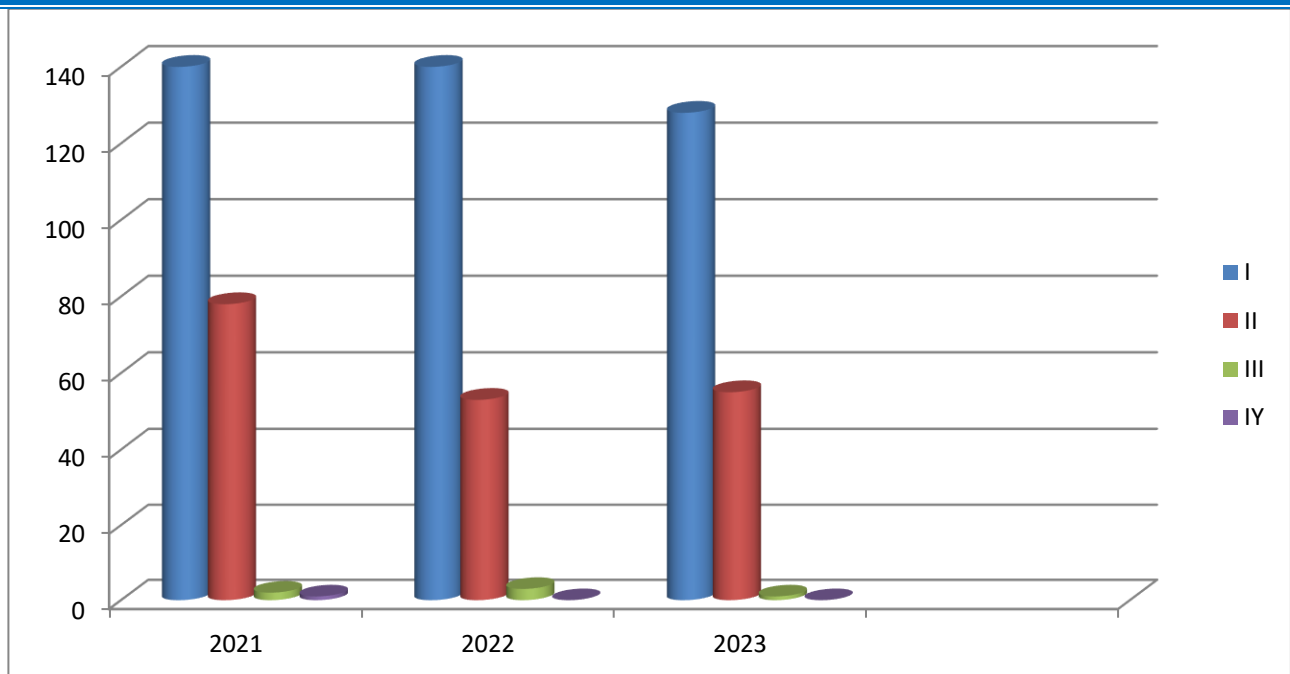
- ✚ Сохранять благоприятный эмоционально-психологический климат в группе;
- ✚ Поддерживать партнерские отношения между педагогами, детьми и родителями;
- ✚ Оказывать помощь родителям в овладении психолого-педагогическим знаниями о развитии ребенка, умением применять их в общении.
- ✚ Постоянно проводить работу с родителями по профилактике ОРВИ и простудных заболеваний дома, ограничения контактов с больными детьми.

В каждой группе имеется лист здоровья с полными антропометрическими данными детей, размером рекомендуемой мебели, основным и сопутствующим диагнозами и рекомендациями врача. Проводится анализ заболеваемости и посещаемости воспитанников. В начале и в конце учебного года проводится мониторинг состояния здоровья детей, уточняются диагнозы и группы здоровья.

Показатель групп здоровья за три года

Учебный год	I	II	III	IV
2020	140	53	3	-
2021	128	55	1	-
2022	128	55	1	-

Диаграмма показателя групп здоровья за три года



Организация рационального питания детей в ДОУ осуществляется в соответствии с 10 – дневным меню. Бракераж готовой продукции проводился регулярно, с оценкой вкусовых качеств. При этом осуществлялся регулярный медицинский контроль за условиями хранения продуктов в сроки их реализации, санитарно – эпидемиологический контроль за работой пищеблока и организацией обработки посуды. График выдачи питания разрабатывался в соответствии с возрастными особенностями детей и временем года. Обязательным условием рационального питания является правильно составленное меню, при разработке которого должен учитываться целый ряд факторов.

Одним из условий правильного составления меню является максимально возможное разнообразие блюд, обязательное использование свежих фруктов.

Основными принципами организации рационального питания детей в ДОУ является:

- обеспечение детского организма необходимыми продуктами для его нормального роста;
- адекватная энергетическая ценность рационов, соответствующая энергозатратам детей;
- сбалансированность рациона по всем заменяемым и незаменимым пищевым ингредиентам;
- высокая технологическая и кулинарная обработка продуктов и блюд, обеспечивающая их вкусовые достоинства и сохранность пищевой ценности; Выполнение норм питания по основным продуктам (мясо, мясо-сливочное, растительное, молоко, яйцо, мука, крупа, фрукты) составляет 100%, картофель и овощи составляет 90%. в связи с сезонными особенностями. Калорий

ность соответствует норме.

Воспитателями ведется работа по вопросам укрепления и закаливания детского организма и с родителями воспитанников (через родительские уголки, индивидуальные беседы, привлечение к участию в спортивных мероприятиях, анкетирование и опросы). Информирование родителей осуществляется через официальный сайт учреждения и через родительские уголки групп.

МБДОУ –д/с № 2 ст. Калининской взаимодействует с детской поликлиникой:

- ежегодно осуществляется системный анализ состояния здоровья детей;
- проводятся плановые осмотры детей учреждения врачом – педиатром;
- отслеживается динамика физического развития и заболеваемости детей.

Мониторинг состояния здоровья воспитанников ДОУ (индекс здоровья за 2021 г. под детским садом)

№	Критерии	Количество
1	Количество пропущенных дней по болезни	893
2	Количество детей в детском саду	196
3	Количество рабочих дней в году	157
Индекс здоровья		5,6

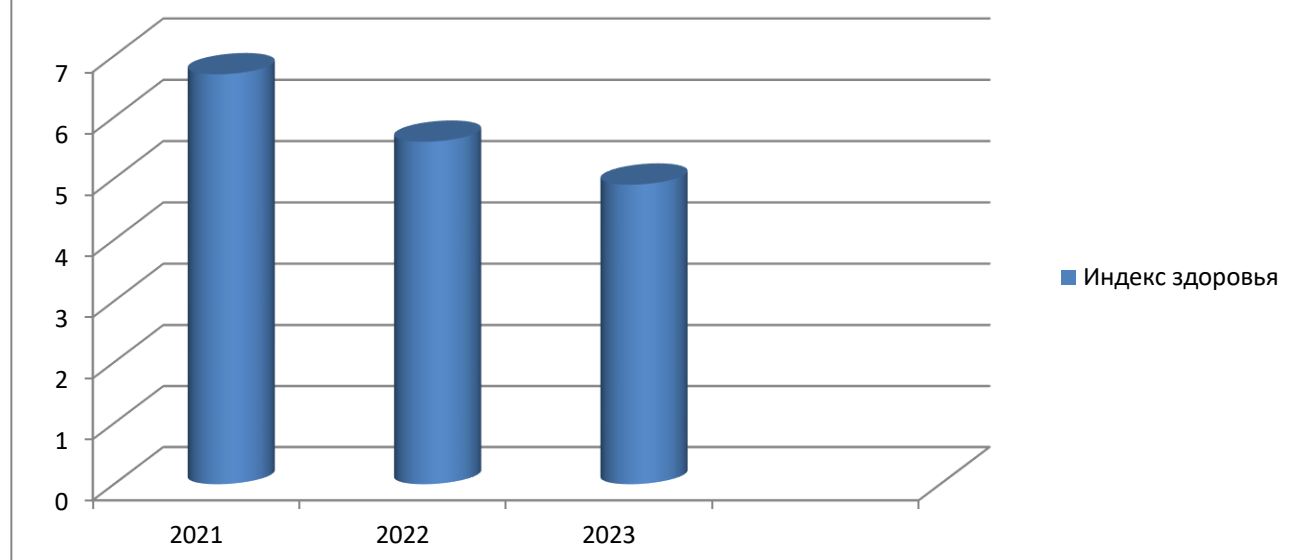
Мониторинг состояния здоровья воспитанников ДОУ (индекс здоровья за 2022 г. под детским садом)

№	Критерии	Количество
1	Количество пропущенных дней по болезни	784
2	Количество детей в детском саду	184
3	Количество рабочих дней в году	214
Индекс здоровья		4,9

Мониторинг состояния здоровья воспитанников ДОУ (индекс здоровья за 2023 г. под детским садом)

№	Критерии	Количество
1	Количество пропущенных дней по болезни	784
2	Количество детей в детском саду	184
3	Количество рабочих дней в году	214
Индекс здоровья		4,9

Индекс здоровья



Рекомендации:

- Обеспечить условия для сохранения, укрепления физического и психического здоровья детей в соответствии с их возрастными особенностями.
- Создавать оздоровительный микроклимат, соответствующую предметную среду и соответствующую двигательную активность ребёнка.
- Воспитывать потребность вести здоровый образ жизни у всех участников образовательного процесса.

Анализ летне-оздоровительной работы в ДОУ

Наиболее эффективно для полноценного физического развития детей в летний оздоровительный период воспитатели МБДОУ – д/с № 2 ст. Калининской использовали физкультурную площадку. Ежедневно на физкультурной площадке проводилась утренняя гимнастика различных видов (игровая, сюжетно – игровая, на полосе препятствий, обычная), физкультурные занятия с использованием стандартного и нестандартного оборудования. Каждое утро воспитатели встречали детей на улице по веселую музыку, а также регулярно проводили закаливающие и оздоровительные мероприятия: обливание рук, принятие воздушных и солнечных ванн, обливание ног водой, босохождение, хождение по мокрой и солевой дорожках, сон при открытой фрамуге без маек. Проведенные физкультурные развлечения давали детям эмоциональный подъем, так как они были наполнены занимательными играми, эстафетами, аттракционами, песнями, танцами.

Для укрепления здоровья детей и улучшения эмоционально – психического состояния в летний период педагоги использовали естественные факторы для профилактики коррекции здоровья детей в игровой форме на зеленом газоне:

профилактика плоскостопия; улучшение координации движения; улучшение функций сердечнососудистой и дыхательной систем.

В течение летнего периода педагоги проводили индивидуальную работу по повышению и развитию двигательных качеств и двигательной активности воспитанников.

АНАЛИЗ

посещаемости и заболеваемости по МБДОУ -д/с №2 ст. Калининской за 3-й кв. 20 21 года

Кол-во рабочих дней	Среднесписочный состав	Плановое выполнение детодней	Фактическое выполнение детодней	Абсолютный % посещаемости	Пропущено дней по болезни				% заболеваемости				Пропущено дней по болезни на одного ребенка				Пропущено детодней по отпускам	% пропусков по отпускам	Пропущено детодней по другим причинам	% пропусков по другим причинам
					всего	Со матические заболевания	Инфекционные заболевания	Другие заболевания	всего	Со матические заболевания	Инфекционные заболевания	Другие заболевания	всего	Со матические заболевания	Инфекционные заболевания	Другие заболевания				
41	153	6710	4614	68,8%	182	121		61	2,7%	1,8%	0,0%	0,9%	1,19	0,79	0,00	0,40	415	6,2%	1499	22,3%

Заполнять только голубые ячейки

АНАЛИЗ

посещаемости и заболеваемости по 31 октября 20 22 года

Месяц	Кол-во рабочих дней	Среднесписочный состав	Плановое выполнение детодней	Фактическое выполнение детодней	Абсолютный % посещаемости	Пропущено дней по болезни				% заболеваемости				Пропущено дней по болезни на одного ребенка				Пропущено детодней по отпускам	% пропусков по отпускам	Пропущено детодней по другим причинам	% пропусков по другим причинам	ПРО	
						всего	Со матические заболевания	Инфекционные заболевания	Другие заболевания	всего	Со матические заболевания	Инфекционные заболевания	Другие заболевания	всего	Со матические заболевания	Инфекционные заболевания	Другие заболевания						
январь	16	153	2448	1796	73,4%	42	31		11	1,7%	1,3%	0,0%	0,4%	0,27	0,20	0,00	0,07	203	8,4%	405	16,5%	2448	
февраль	19	152	2888	2071	71,7%	84	52		32	2,9%	1,8%	0,0%	1,1%	0,53	0,34	0,00	0,21	218	7,3%	513	17,8%	2888	
март	22	160	3520	2588	73,5%	87	54	9	24	2,5%	1,5%	0,3%	0,7%	0,54	0,34	0,06	0,13	216	6,1%	629	17,9%	3520	
1-й кв.	57	155	8856	6455	72,9%	213	137	9	67	2,4%	1,5%	0,1%	0,8%	1,37	0,88	0,06	0,43	639	7,2%	1549	17,5%	8856	
апрель	21	158	3318	2601	78,4%	54	36		18	1,6%	1,1%	0,0%	0,5%	0,34	0,23	0,00	0,11	218	6,6%	443	13,4%	3318	
май	18	167	3006	2365	78,7%	32	23		9	1,1%	0,8%	0,0%	0,3%	0,19	0,14	0,00	0,05	212	7,1%	397	13,2%	3006	
июнь	21	191	4011	2627	65,5%	45	34		11	1,1%	0,8%	0,0%	0,3%	0,24	0,18	0,00	0,06	419	10,4%	920	22,9%	4011	
2-й кв.	60	172	10335	7593	73,5%	131	93	0	38	1,3%	0,9%	0,0%	0,4%	0,76	0,54	0,00	0,22	849	8,2%	1762	17,0%	10335	
1-й полг.	117	164	19191	14048	73,2%	344	230	9	105	1,8%	1,2%	0,0%	0,5%	2,10	1,40	0,05	0,64	1488	7,8%	3311	17,3%	19191	
июль	11	151	1663	1435	86,3%	21	10		11	1,3%	0,6%	0,0%	0,7%	0,14	0,07	0,00	0,07	80	4,8%	127	7,6%	1663	
август	23	151	3473	2313	66,7%	37	16		21	1,1%	0,5%	0,0%	0,6%	0,23	0,11	0,00	0,14	322	9,3%	799	23,0%	3473	
сентябрь	22	153	3366	2365	70,3%	29	13		14	0,9%	0,4%	0,0%	0,4%	0,19	0,10	0,00	0,09	284	8,4%	675	20,1%	3366	
3-й кв.	56	152	8502	6115	71,9%	87	41	0	46	1,0%	0,5%	0,0%	0,5%	0,57	0,27	0,00	0,30	666	8,1%	1601	18,8%	8502	
9 мес.	173	160	27693	20163	72,8%	431	271	9	151	1,6%	1,0%	0,0%	0,5%	2,69	1,69	0,06	0,94	2174	7,9%	4912	17,7%	27693	
октябрь	21	147	3087	2292	74,2%	32	24		8	1,0%	0,8%	0,0%	0,3%	0,22	0,16	0,00	0,05	218	7,1%	545	17,7%	3087	
ноябрь	#####				#####	0				#####	#####	#####	#####	#####	#####	#####	#####	#####			#####	#####	0
декабрь	#####				#####	0				#####	#####	#####	#####	#####	#####	#####	#####	#####			#####	#####	0
4-й кв.	21	147	3087	2292	74,2%	32	24	0	8	1,0%	0,8%	0,0%	0,3%	0,22	0,16	0,00	0,05	218	7,1%	545	17,7%	3087	
2-е полг.	77	151	11589	8407	72,5%	119	63	0	54	1,0%	0,6%	0,0%	0,5%	0,79	0,43	0,00	0,36	904	7,8%	2146	18,5%	11576	
год	194	159	30780	22453	73,0%	463	293	9	159	1,5%	1,0%	0,0%	0,5%	2,92	1,86	0,06	1,00	2392	7,8%	5457	17,7%	30787	

Заведующий ДОУ _____
Старший медсестра _____

ПРОВЕРКА (пропущено по болезни на одного ребенка)
январь 0,27451
февраль 0,552632

Заполнять только голубые ячейки

АНАЛИЗ

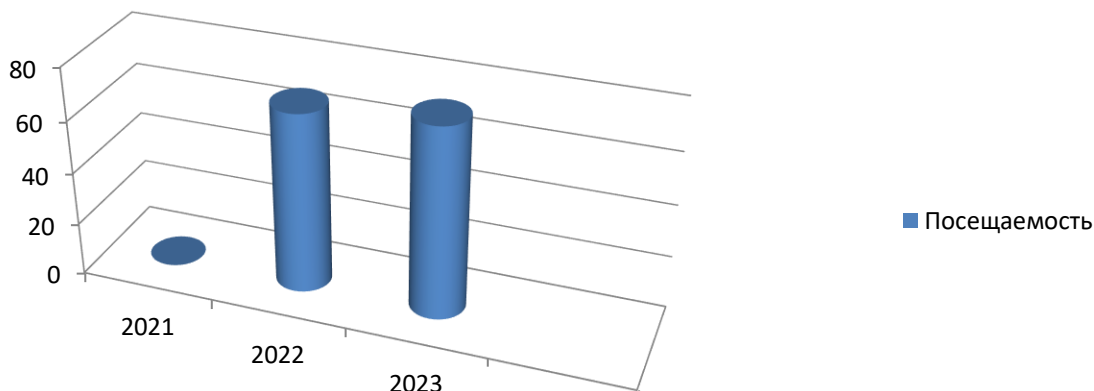
посещаемости и заболеваемости по МБДОУ - д/с №2 ст. Калининской за ноябрь 20 23 года

Месяц	Кол-во рабочих дней	Среднесуточный состав	Плановое выполнение детоделей	Фактическое выполнение детоделей	Абсолютный % посещаемости	Пропущено дней по болезни				% заболеваемости				Пропущено дней по болезни на одного ребенка				Пропущено детоделей по отпускам	% пропусков по отпускам	Пропущено детоделей по другим причинам	% пропусков по другим причинам	ПРОВЕРКА		
						всего	Соматические заболевания	Инфекционные заболевания	Другие заболевания	всего	Соматические заболевания	Инфекционные заболевания	Другие заболевания	всего	Соматические заболевания	Инфекционные заболевания	Другие заболевания					Плановое выполнение детоделей	%	
январь	17	141	2397	1865	77,8%	31	22		9	1,3%	0,9%	0,0%	0,4%	0,22	0,16	0,00	0,06	130	5,4%	371	15,5%	2397	100,0%	
февраль	18	141	2538	1969	77,6%	43	27		16	1,7%	1,1%	0,0%	0,6%	0,30	0,19	0,00	0,11	135	5,3%	391	15,4%	2538	100,0%	
март	22	160	3520	2722	77,3%	64	37		27	1,8%	1,1%	0,0%	0,8%	0,40	0,23	0,00	0,17	218	6,2%	516	14,7%	3520	100,0%	
1-й кв.	57	148	8455	6556	77,5%	138	86	0	52	1,6%	1,0%	0,0%	0,6%	0,93	0,58	0,00	0,35	483	5,7%	1278	15,1%	8455	100,0%	
апрель	19	162	3078	2554	83,0%	37	21		16	1,2%	0,7%	0,0%	0,5%	0,23	0,13	0,00	0,10	118	3,8%	369	12,0%	3078	100,0%	
май	20	165	3300	2459	74,5%	54	36		18	1,6%	1,1%	0,0%	0,5%	0,33	0,22	0,00	0,11	214	6,5%	573	17,4%	3300	100,0%	
июнь	21	197	4137	2970	71,8%	57	19	9	29	1,4%	0,5%	0,2%	0,7%	0,29	0,10	0,05	0,15	214	5,2%	896	21,7%	4137	100,0%	
2-й кв.	60	175	10515	7983	75,9%	148	76	9	63	1,4%	0,7%	0,1%	0,6%	0,84	0,43	0,05	0,36	546	5,2%	1838	17,5%	10515	100,0%	
1-е полугодие	117	162	18970	14539	76,6%	286	162	9	115	1,5%	0,9%	0,0%	0,6%	1,76	1,00	0,06	0,71	1029	5,4%	3116	16,4%	18970	100,0%	
июль	21	185	3887	2691	69,2%	51	25	14	12	1,3%	0,6%	0,4%	0,3%	0,28	0,14	0,08	0,06	314	8,1%	831	21,4%	3887	100,0%	
август	23	195	4485	3286	73,3%	78	47		31	1,7%	1,0%	0,0%	0,7%	0,40	0,24	0,00	0,16	420	9,4%	701	15,6%	4485	100,0%	
сентябрь	11	166	1823	1481	81,2%	34	19		15	1,9%	1,0%	0,0%	0,8%	0,21	0,11	0,00	0,09	86	4,7%	222	12,2%	1823	100,0%	
3-й кв.	55	185	10195	7458	73,2%	163	91	14	58	1,6%	0,9%	0,1%	0,6%	0,88	0,49	0,08	0,31	820	8,0%	1754	17,2%	10195	100,0%	
9 мес.	172	170	29165	21997	75,4%	449	253	23	173	1,5%	0,9%	0,1%	0,6%	2,65	1,49	0,14	1,02	1849	6,3%	4870	16,7%	29165	100,0%	
октябрь	22	159	3498	2584	73,9%	79	42		37	2,3%	1,2%	0,0%	1,1%	0,50	0,26	0,00	0,23	137	3,9%	698	20,0%	3498	100,0%	
ноябрь	21	163	3423	2651	77,4%	68	44		24	2,0%	1,3%	0,0%	0,7%	0,42	0,27	0,00	0,15	112	3,3%	592	17,3%	3423	100,0%	
декабрь	###	###	###	###	#ДЕЛ/0!	0				#ДЕЛ/0!	#ДЕЛ/0!	#ДЕЛ/0!	#ДЕЛ/0!	#ДЕЛ/0!	#ДЕЛ/0!	#ДЕЛ/0!	#ДЕЛ/0!	#ДЕЛ/0!			#ДЕЛ/0!		0	#ДЕЛ/0!
4-й кв.	43	161	6921	5235	75,6%	147	86	0	61	2,1%	1,2%	0,0%	0,9%	0,91	0,53	0,00	0,38	249	3,6%	1290	18,6%	6921	100,0%	
2-е полугодие	98	175	17116	12693	74,2%	310	177	14	119	1,8%	1,0%	0,1%	0,7%	1,77	1,01	0,08	0,68	1069	6,2%	3044	17,8%	17116	100,0%	
год	215	168	36080	27232	75,5%	596	339	23	234	1,7%	0,9%	0,1%	0,6%	3,55	2,02	0,14	1,39	2098	5,8%	6160	17,1%	36080	100,0%	

Заведующий ДОУ
Старшая медсестра

ПРОВЕРКА (пропущено по болезни на одного ребенка)
0,219858 январь
0,304965 февраль

Посещаемость



Рекомендации:

Систематизировать физкультурно-оздоровительную работу путем использования ряда оздоровительных технологий, продолжать осуществлять комплекс закаливающих процедур с использованием природных факторов: воздуха, солнца, воды, учитывая здоровье, индивидуальные особенности детей и местные климатические условия.

кружка «Сафи – дан – се Ритм»

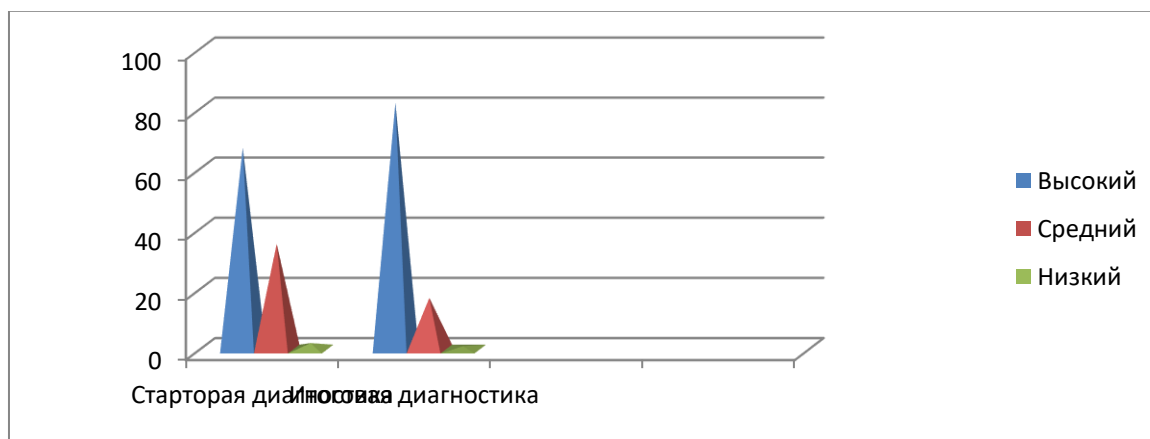
Программа « Сафи – дан – се Ритм» направлена на всестороннее, гармоничное развитие детей дошкольного возраста, с учётом возможностей и состояния здоровья детей, расширение функциональных возможностей развивающегося организма, овладение ребёнком базовыми умениями и навыками в разных упражнениях.

В кружке занимались на основании медицинских заключений и желания родителей (законных представителей) детей посещающих детский сад. Занятия проводились с учетом предусмотренного учебного плана.

При определении результатов проведенного диагностирования нами были использованы различные методы спортивно-тренировочного комплекса, которые способствуют развитию и выявлению уровня тренированности скоростно-силовых способностей у детей дошкольного возраста, руководствуясь тем положением, что целью кружковой работы по физическому воспитанию является формирование у детей основ здорового образа жизни, сохранение и укрепление здоровья детей.

Результаты стартовой и итоговой диагностики: 2022-2023г

Результаты стартовой диагностики	Результаты итоговой диагностики
Высокий –65%	Высокий –82%
Средний –33%	Средний –17%
Низкий – 2%	Низкий – 1 %

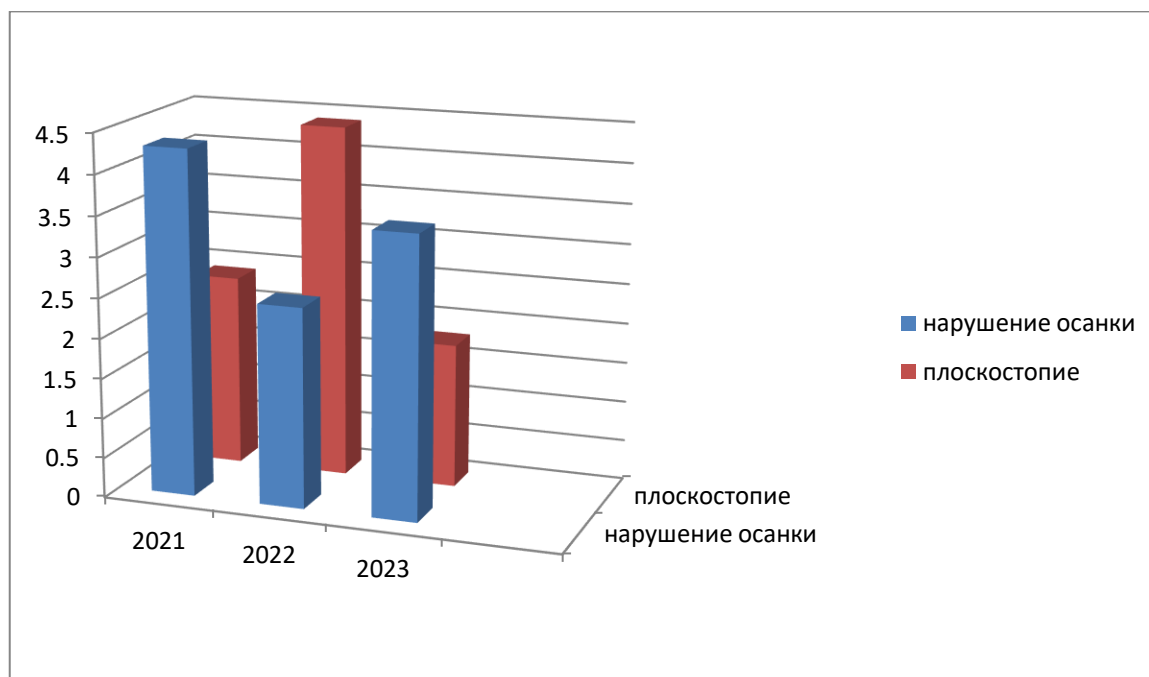


Анализ работы по профилактике нарушения осанки и плоскостопия в дошкольников за три года.

Для предотвращения и исправления отклонений в формировании правильной осанки, профилактике и коррекции плоскостопия, была разработана система игр и упражнений. Упражнения, направленные на профилактику нарушений осанки и плоскостопия включаются во все части физкультурного занятия, в комплексы утренней гимнастики. Воспитатели используют эти упражнения и игры при проведении физкультминуток, гимнастики после сна с закаливающими процедурами, на прогулке.

Правильно организованный двигательный режим, активная и разнообразная физическая деятельность ребенка – основа профилактики нарушений осанки, сколиозов и других дефектов опорно-двигательного аппарата.

Диаграмма результатов работы по профилактике нарушения осанки и плоскостопия в дошкольников за три года.



Рекомендации:

Для успешного решения оздоровительных задач физического воспитания должно осуществляться на основе совместной деятельности педагогического коллектива ДОУ и родителей. Для привлечения родителей к активному участию в работе профилактической и коррекционной направленности использовать различные формы общения с семьей: родительские собрания, тематические консультации, педагогические беседы, дни открытых дверей, открытые занятия по физической культуре, стенды (уголки) для родителей, папки-передвижки и т.п. Это позволит обеспечить преемственность в развитии и обучении ребенка в условиях ДОУ и семьи, а также повысить осведомленность родителей в коррекционно-профилактических вопросах воспитания детей.

Анализ физкультурной и оздоровительной работы за три года в ДОУ

В целях приобщения дошкольников к физической культуре проводились разнообразные формы двигательной активности.

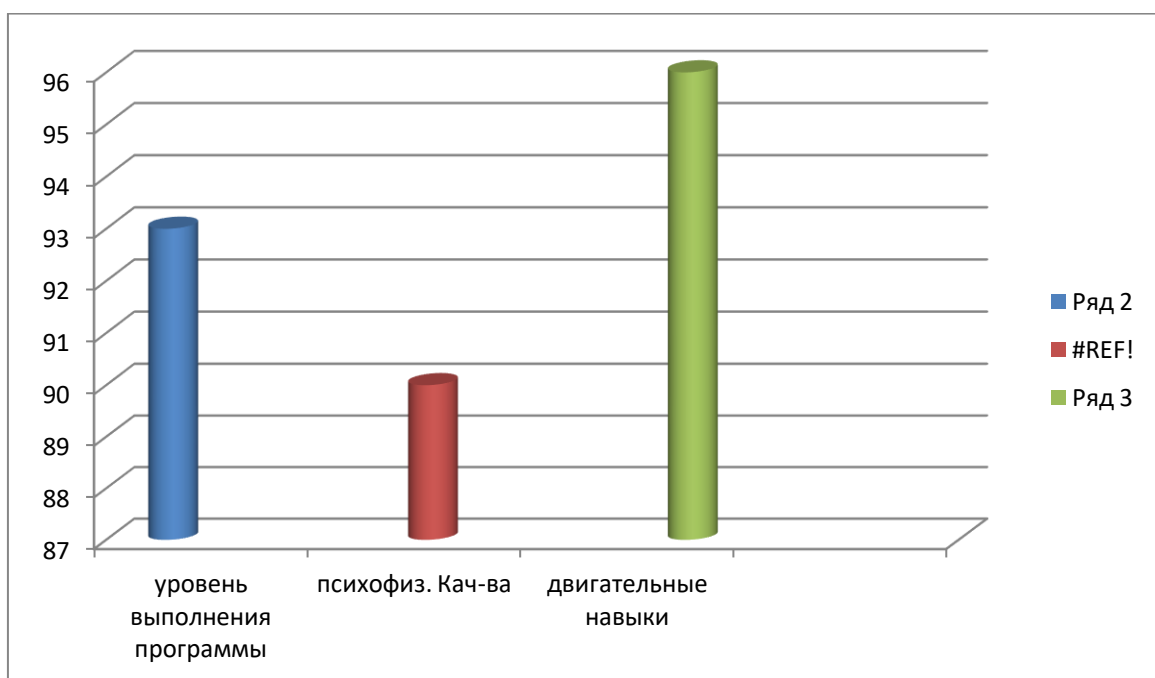
Исходным звеном работы по внедрению здоровьесберегающих технологий в учреждении являлась комплексная оценка состояния здоровья и физического развития каждого ребенка, а также динамическое наблюдение за изменениями (ведение паспортов здоровья воспитанников). Совместно с медперсоналом решались вопросы профилактики заболеваемости с учетом личностно ориентированного подхода, материально-технического оснащения, взаимодействия с семьей в вопросах закаливания, физического развития и приобщения детей к спорту. Все оздоровительные и профилактические

мероприятия для детей также планировались и согласовывались с медперсоналом.

Определить уровень овладения основными двигательными умениями, выработать индивидуальную нагрузку, запланировать и организовать необходимые физкультурно-оздоровительные мероприятия позволяет системный мониторинг.

По результатам мониторинга физкультурно-спортивной работы наблюдается стабильно высокий уровень освоения программы по физическому развитию -93 %. Внедрение новых физкультурно-оздоровительных технологий позволило повысить уровень развития двигательных навыков до 96%, а также сохранить стабильные показатели психофизических качеств - 90 %.

Уровень физического развития дошкольников за три года



Мониторинг детского травматизма воспитанников (2021 – 2023гг)

Виды травматизма	2021 год	2022 год	2023год
	Всего / %	Всего / %	Всего / %

Во время образовательного процесса	-	-	-
Вне образовательного процесса, из них:	-	-	-
Дорожно – транспортные;	-	-	-
Бытовые;	-	-	-
Шалость и игра вне ОУ		-	

В 2021 – 2023 учебном году не было зафиксировано ни одного случая детского травматизма во время образовательного процесса (в ДОУ). В рамках реализации Основной общеобразовательной программы в ДОУ проводится работа по формированию представлений о правилах безопасного для жизни и здоровья поведения, умений адекватно реагировать в различных жизненных ситуациях. Эта работа проводится систематично, данные знания интегрируются во все режимные моменты пребывания ребенка в ДОУ.

Обеспечение здоровьесберегающей среды в ДОУ является одной из главных задач работы ДОУ. Это реализуется через организацию рационального питания, физкультурно – оздоровительные и профилактические мероприятия, обеспечение безопасности жизнедеятельности детей и сотрудников, создание комфортной эмоциональной обстановки.

Воспитателями ведется работа по вопросам укрепления и закаливания детского организма и с родителями воспитанников (через родительские уголки, индивидуальные беседы, привлечение к участию в спортивных мероприятиях, анкетирование и опросы). Информирование родителей осуществляется через официальный сайт учреждения и через родительские уголки групп.

МБДОУ взаимодействует с детской поликлиникой станицы Калининской:

- ежегодно осуществляется системный анализ состояния здоровья детей специалистами поликлиники;
- проводятся плановые осмотры детей учреждения врачом – педиатром;
- отслеживается динамика физического развития и заболеваемости детей.

Анкетирование для педагогов «Самоанализ работы педагогов МБДОУ - д/с №2 ст. Калининской по формированию ЗОЖ»

Оцениваемая категория	1 –я	2-я			
	Младшая	Младшая	Средняя	Старшая	Подг отов.
Соблюдение инструкций по охране жизни и здоровья детей.	100%	100%	100%	100%	100%
Соблюдение санитарно - гигиенических требований к организации среды, наличие оборудования и целесообразность размещения материала по здоровьесбережению	92%	90%	89%	85%	87%
Наличие системы и целенаправленность планирования совместной деятельности педагога с детьми.	100%	100%	100%	100%	100 %

Проведение индивидуальной и коррекционной работы с детьми	84%	91%	78%	73%	70%
Уровень знаний и сформированности потребности в здоровом образе жизни у детей	65%	69%	79%	86%	83%
Разнообразие форм сотрудничества с родителями и их эффективность	100%	89%	93%	100%	100%

80-100 % – высокий уровень, 60-80% – средний уровень, 50-60% – низкий, 0-50% – недопустимый

Вывод:

Анализируя полученные данные можно отметить что, 100% педагогов уверены, что работу по «Соблюдению инструкций по **охране жизни и здоровья детей**» выполняют на высоком уровне.

«Наличие системы и целенаправленность планирования совместной деятельности педагога с детьми» (100%), этому способствовала отлаженная система по планированию и применению здоровьесберегающих технологий (утренняя гимнастика, гимнастика пробуждения, динамические паузы, физкультминутки, закаливание и др.;

Большой процент показателей у категории – «Разнообразие форм сотрудничества с родителями и их эффективность», поэтому способствовало решение задачи годового плана по вопросам взаимодействия с родителями.

Параметр «Соблюдение санитарно - гигиенических требований к организации среды, наличие оборудования и целесообразность размещения материала по здоровьесбережению» получил достаточно высокую оценку, все педагоги оценили в пределах 85-92%.

Ни одна категория не была **оценена соответственно низкому уровню**.

На среднем **уровне** были оценены:

- «Уровень знаний и сформированности потребности в **здоровом** образе жизни у детей ДОУ (65-86%), здесь прослеживается тенденция от младшего к старшему возрасту.
- «Проведение индивидуальной и коррекционной работы с детьми» (91-70%) – здесь наблюдается наибольший разброс оценок, это во многом зависит от приоритетных направлений в деятельности педагога. .

Таким образом, согласно данным воспитателей можно сказать что работа по здоровьесбережению ведется во всех группах на достаточно высоком уровне.

Показатели среднего уровня говорят о том, что всё-таки существует некоторая необходимость в дополнительном развитии в следующих направлениях:

Увеличить разнообразие оборудования и материала по здоровьесбережению, продумать целесообразность его размещения;

Проводить больше занятий по формированию знаний и потребности в здоровом образе жизни у детей ДОУ;

Доработать систему планирования индивидуальной и коррекционной работы педагога с детьми;

Продолжать поиск новых эффективных форм сотрудничества с родителями по данному вопросу.

Вывод всей работы: целесообразное использование передовых педагогических, здоровьесберегающих, физкультурно-оздоровительных технологий позволило повысить уровень образовательной работы в области

физкультуры и спорта, снизить заболеваемость. Наблюдается тенденция активного включения родителей в совместную деятельность.

Для дальнейшего развития физкультурно-спортивной и оздоровительной работы необходимо:

- ✚ продолжить работу по повышению уровня профессиональной компетентности педагогов и родителей в области физкультуры и спорта, их мотивации на самосовершенствование;
- ✚ использование ИКТ во взаимодействии Учреждения и семьи в интересах физического воспитания ребенка (создание системы консультирования родителей через сайт Учреждения, персональный сайт педагога, мультимедийное оборудование в физкультурном зале);
- ✚ совершенствование кружковой работы «Сафи-дан-се Ритм»;
- ✚ продолжение работы по благоустройству и оборудованию спортивного зала и спортивной площадки.

Заведующий МБДОУ – д/с № 2
ст. Калининской



О.А. Анпилова